

การมีส่วนร่วมของภาคส่วนต่าง ๆ
ต่อการเตรียมความพร้อมและการดำเนินงาน
ของประเทศไทยตามความตกลงปารีส

ดร. วิจัย อมราลิขิต

นายกเทศมนตรี เทศบาลเมืองพนัสนิคม
อำเภอพนัสนิคม จังหวัดชลบุรี



โลกก่อนยุคปฏิวัติอุตสาหกรรม

โลกยุคก่อนปฏิวัติอุตสาหกรรม คือ ในช่วงก่อนปี ค.ศ. 1760 โดยในช่วงนั้นมนุษย์มีความเป็นอยู่ที่พึ่งพาอาศัยธรรมชาติและมีวิถีการผลิตที่พึ่งพาแรงงานจากมนุษย์และสัตว์สังคมในช่วงขณะนั้นเป็นสังคมเกษตรกรรม จึงไม่มีการทำลายธรรมชาติและปลดปล่อยก๊าซเรือนกระจกจากกิจกรรมของมนุษย์มากนัก

เป็นชั้นบรรยากาศที่มีก๊าซโอโซนอยู่มาก ซึ่งก๊าซนี้เป็นเสมือนเกราะป้องกันรังสี UVB ซึ่งเป็นอันตรายต่อสิ่งมีชีวิต ใ้ได้ผ่านเข้าไปยังผิวโลกได้มาก

บรรดาแก๊สชั้นสตราโทสเฟียร์

เป็นชั้นบรรยากาศที่มีการเกิดปรากฏการณ์เรือนกระจก โดยกลุ่มก๊าซเรือนกระจกที่มีอยู่ตามธรรมชาติ เช่น CO₂, N₂O, CH₄ ซึ่งก๊าซเหล่านี้ จะมีคุณสมบัติในการดูดกลืนและแผ่รังสีความร้อนกลับมายังโลก ทำให้อุณหภูมิของโลกอบอุ่นพอเหมาะแก่การดำรงชีวิต

บรรดาแก๊สชั้นโทรโปสเฟียร์



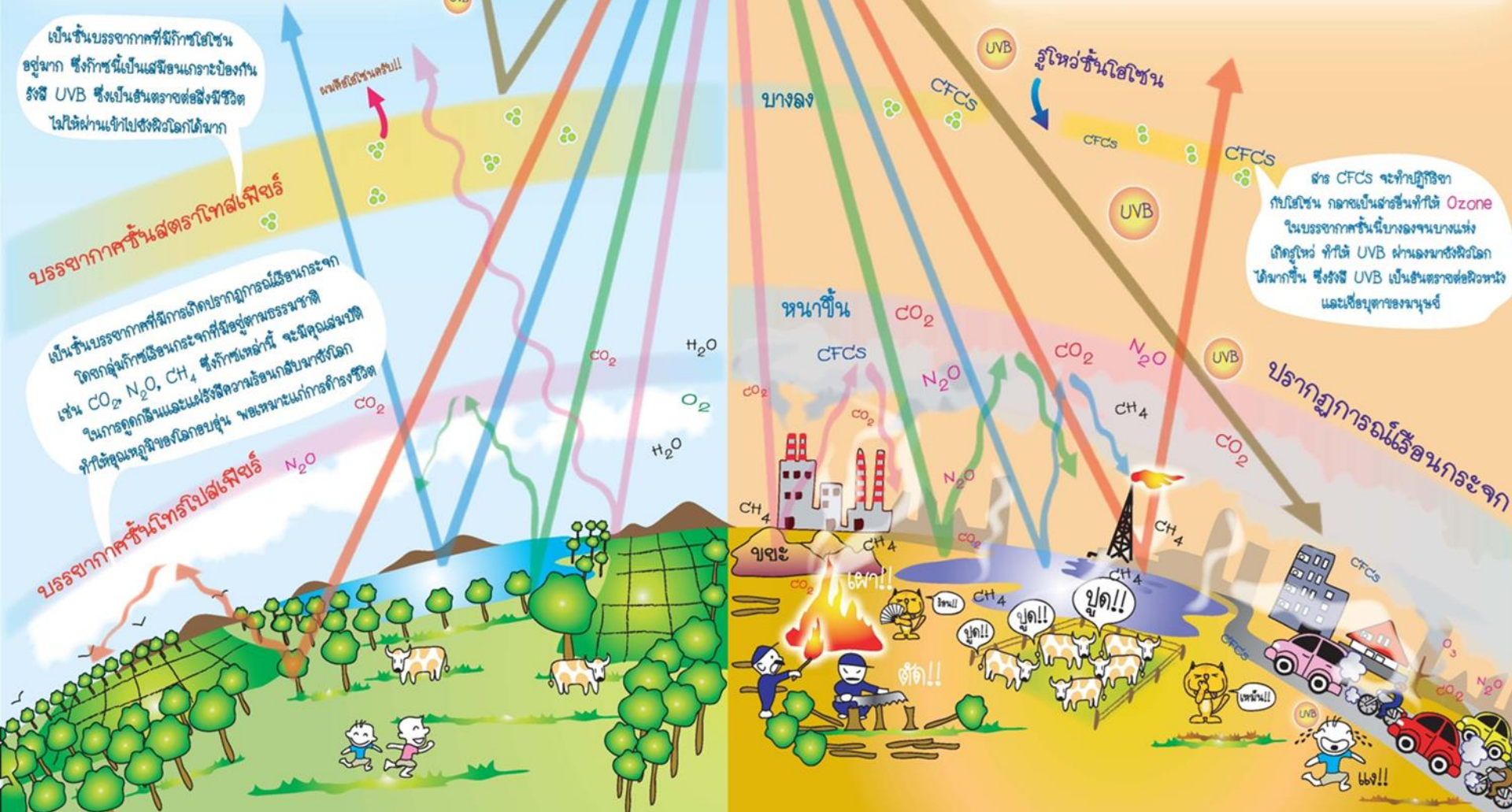
โลกหลังยุคปฏิวัติอุตสาหกรรม



โลกยุคหลังปฏิวัติอุตสาหกรรม เกิดขึ้นตั้งแต่ประมาณ ค.ศ. 1760 เป็นต้นมาโดยมนุษย์มีการเปลี่ยนแปลงเทคโนโลยีการผลิตที่นำเครื่องจักรกลมาใช้แทนแรงงานมนุษย์และสัตว์เพื่อเพิ่มประสิทธิภาพในการผลิตให้ได้มากกว่าเดิม โดยมีการนำพลังงานหลายชนิดมาใช้ทั้ง น้ำมัน ถ่านหิน ก๊าซธรรมชาติ ส่งผลให้เกิดการขยายตัวของเมืองและการเปลี่ยนแปลงวิถีความเป็นอยู่มาเป็นสังคมอุตสาหกรรมซึ่งมีการปลดปล่อยก๊าซเรือนกระจก จากกิจกรรมของมนุษย์เพิ่มขึ้นอย่างมาก

สาร CFCs จะทำปฏิกิริยากับโอโซน กลายเป็นสารอื่นทำให้โอโซนในบรรยากาศชั้นนี้บางลงจนบางแห่งเกิดรูโหว่ ทำให้ UVB ผ่านลงมาซึ่งผิวโลกได้มากขึ้น ซึ่งรังสี UVB เป็นอันตรายต่อผิวหนังและสุขภาพของมนุษย์

ปรากฏการณ์เรือนกระจก





ผลกระทบจากการเปลี่ยนแปลงสภาพภูมิอากาศ

➢ ภัยพิบัติที่มีความถี่สูงขึ้น ทวีความรุนแรงมากยิ่งขึ้น ในทุกภูมิภาคของโลก

ล้วนสะท้อนกลับมาสู่ความเป็นอยู่ของ “คน”



โลกร้อน..
ไฟป่ายิ่งเกิดง่าย
ทรัพยากรป่าไม้วอดวาย
แหล่งอาหารหาย



โลกร้อน...โรคเก่ากลับ
โรคใหม่ผุด
คนติดเชื่อโรค
ต้องใช้เงินรักษา



โลกยิ่งร้อน...
เรายิ่งเผชิญภัยแล้ง
จะเอาน้ำที่ไหนมาทำนา



โลกร้อน...น้ำท่วม
ชายฝั่งหาย
คนจนริมชายฝั่ง
จะไปอยู่ไหน



โลกร้อน..น้ำท่วม
บ้านเรือน พืชผลจมน้ำ
อาหารยิ่งขาดแคลน

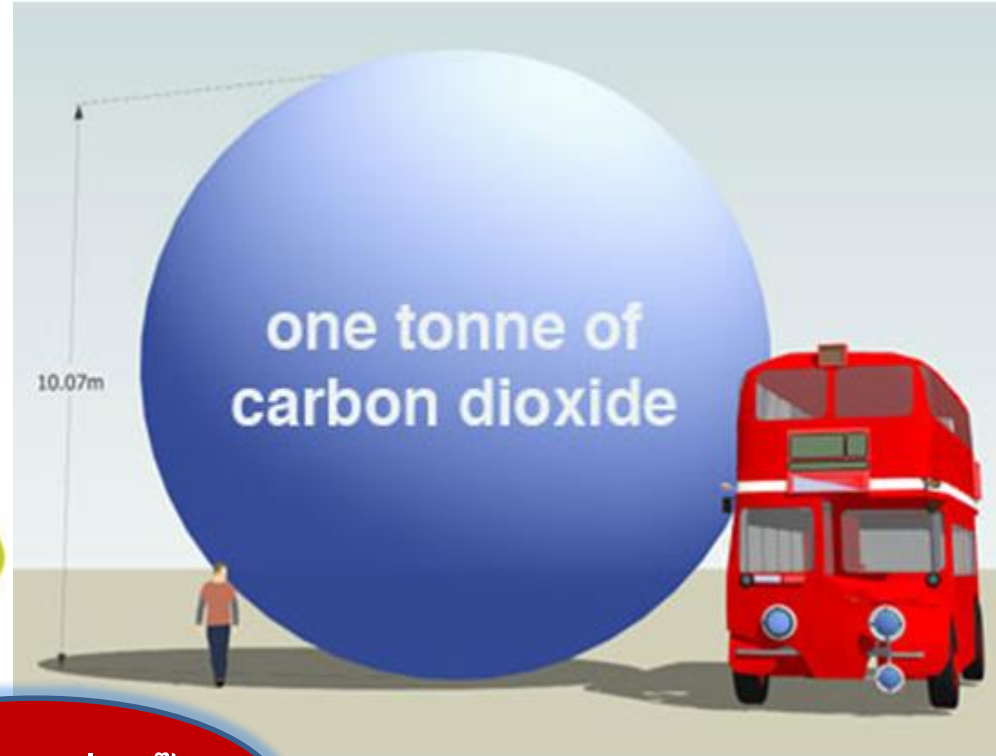
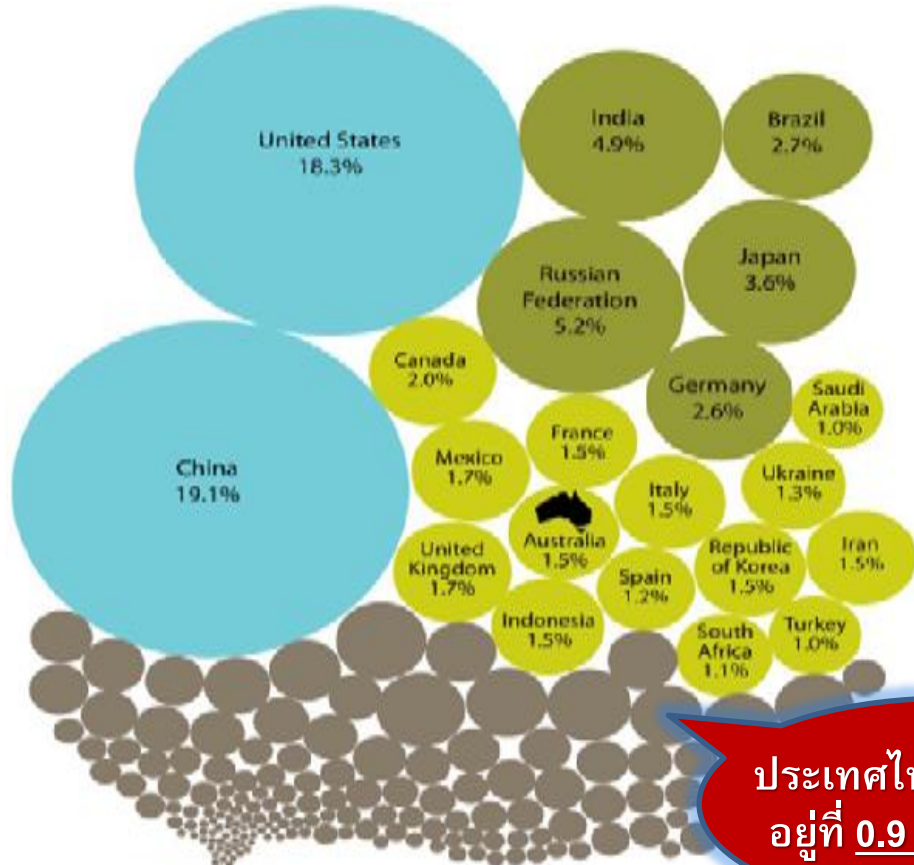


โลกร้อน...
ความหลากหลายทางชีวภาพลด
ความหลากหลายของอาหารลด



ก๊าซเรือนกระจก- เป็นสาเหตุของปัญหาโลกร้อน

World Emissions in 2010 = 44,543 MtCO₂ equivalent



ประเทศไทยปล่อยก๊าซฯ อยู่ที่ 0.9 % ของทั้งโลก

- emissions >6% : 2 countries = 37% of total
- emissions >2 - 6% : 5 countries = 19% of total
- emissions 1 - 2% : 14 countries = 20% of total
- emissions < 1% : rest of world (164 countries) = 24% of total



ก๊าซคาร์บอนไดออกไซด์ 1 ตัน



ถ่าน้ำก๊าซคาร์บอนไดออกไซด์ 1 ตัน ไปบรรจุในถังน้ำมัน
200 ลิตร จะได้ 2,824 ถัง



ที่มา : ดร.สุวิน อภิชาติพัฒนศิริ คณะวิศวกรรมศาสตร์ มหาวิทยาลัยมหิดล

เมืองคาร์บอนต่ำ



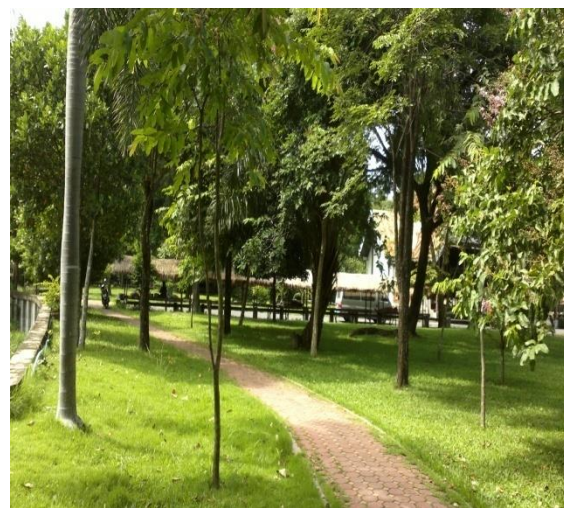
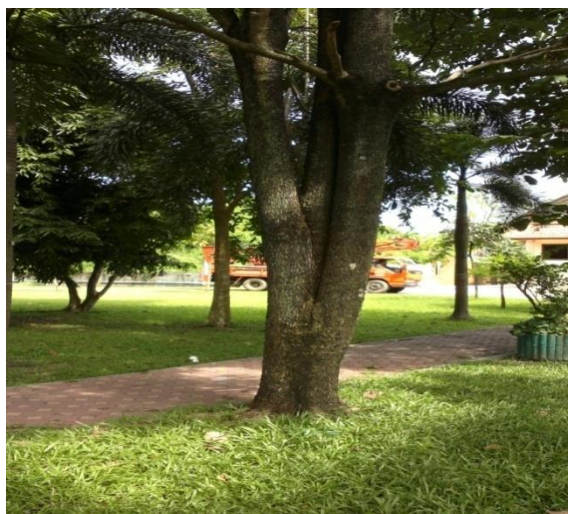
วัตถุประสงค์ของการเป็นเมืองคาร์บอนต่ำ

เพื่อบรรเทาการเปลี่ยนแปลงสภาพภูมิอากาศโดยการส่งเสริมการลดการปล่อยคาร์บอน จากกิจกรรมของมนุษย์ที่เกิดขึ้นในเมือง

พัฒนาความรู้ ความเข้าใจ และขีดความสามารถของคนเทศบาล ส่งเสริมบทบาทการมีส่วนร่วมของท้องถิ่นในการลดก๊าซเรือนกระจกได้อย่างเป็นรูปธรรม

สามารถนำความรู้ไปสู่การปฏิบัติเพื่อลดคาร์บอนในเมืองของตนได้อย่างเป็นรูปธรรม จนสามารถเป็นศูนย์การเรียนรู้เมืองคาร์บอนต่ำแก่ท้องถิ่นอื่นๆ ทั้งในและต่างประเทศ

เมืองแห่งต้นไม้

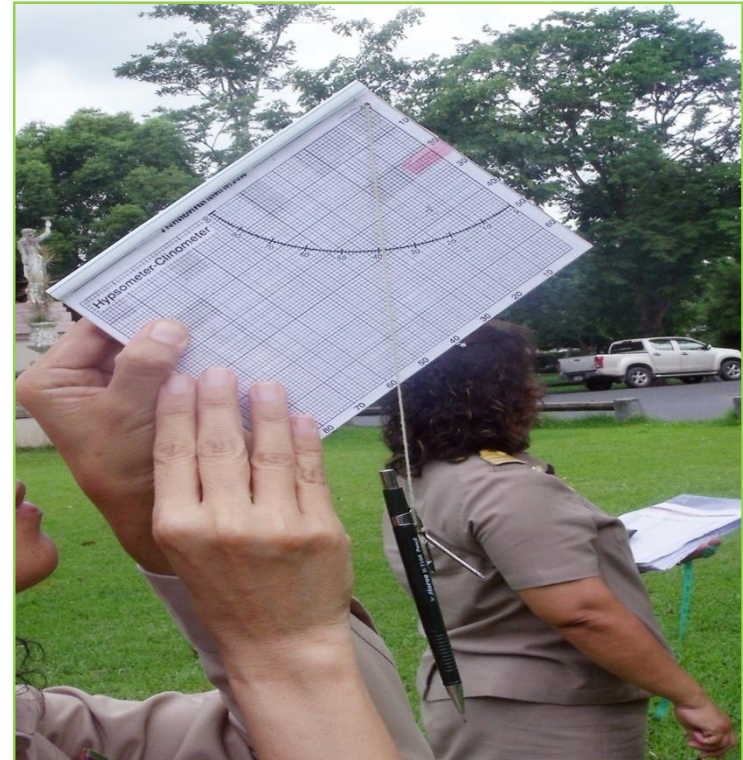


ขั้นตอนเขียนต้นไม้



วัดรอบต้นไม้ระดับสูงจากพื้นดิน 1.3 ม. เฉพาะต้นไม้ที่มีขนาดเส้นรอบต้นตั้งแต่ 14 ซม. ขึ้นไป

๒. การวัดความสูงของต้นไม้



วัดโดยใช้เครื่องมือไคลโนมิเตอร์ โดยยืนห่างจากโคนต้นโดยประมาณ แล้วส่องด้วยเครื่องมือให้เห็นปลายยอดบนสุดของต้นไม้ นำองศาที่เครื่องมือทำมุมไปเทียบหาค่าตามสูตร แล้วนำมาคูณกับระยะห่างจากต้นไม้ ได้เท่าไรให้นำมาบวกกับระยะความสูงระดับสายตาที่กำหนดไว้ ๑.๕ ม. จะออกมาเป็นความสูงของต้นไม้ที่วัดได้

การขึ้นทะเบียนต้นไม้โดยชุมชน





ต้นไม้หมายเลข 9

ในทะเบียนจะระบุ

- ชนิดต้นไม้
- ขนาดเส้นผ่าศูนย์กลางลำต้น และความสูง
- ตำแหน่งสถานที่

เทศบาลเมืองพนัสนิคม จังหวัดชลบุรี มีพื้นที่สีเขียวเฉลี่ย 7 ตารางเมตรต่อคน มีกิจกรรมที่เกี่ยวข้องกับการดูแลรักษาพื้นที่สีเขียวในเขตความรับผิดชอบของเทศบาล คือ บริเวณสนามกีฬาเทศบาล ลานบ้านไทย ลานบ้านลาว ลานบ้านจีน เกาะกลาง ถนนสุขประยูร เกาะกลางถนนจารุวรรณ โรงเรียนเทศบาล 1-4 สวนสุขภาพชุมชนย่อย ที่ 6 และ 9

จากการประเมินมวลชีวภาพของต้นไม้ในเขตเทศบาล จากการเก็บข้อมูลความสูง และเส้นรอบวงระดับอกของต้นไม้ทุกต้น รวมจำนวนต้นไม้ทั้งหมด 4,182 ต้น มีค่ามวลชีวภาพเท่ากับ 2472836.93 กิโลกรัม คิดเป็นปริมาณคาร์บอนที่กักเก็บไว้ในมวลชีวภาพของต้นไม้เท่ากับ 1,236,418.46 กิโลกรัมคาร์บอน หรือ 1,236 ตันคาร์บอน

เมืองไร้มลพิษ



แยกขยะต้นทาง
การรับซื้อขยะภายในชุมชน

คณะกรรมการชุมชนรณรงค์ให้ประชาชน คัดแยกขยะ



เทศบาลเมืองพนัสนิคม มีขยะมูลฝอยเฉลี่ยวันละ ๒๐.๓๕ ตัน
คิดเป็นค่าเฉลี่ยการผลิตขยะมูลฝอย : คน : วัน ๑.๗ กิโลกรัม

**** อัตราการผลิตขยะมูลฝอย ****

ตามเกณฑ์ปกติประมาณ ๑ กิโลกรัม : คน : วัน

การคัดแยกขยะทำให้ชุมชน
ที่ขยะสามารถ **นำกลับมาใช้ใหม่ได้**
เป็นหนึ่งในวันรีไซเคิลจำนวนขยะ



มาช่วยกันและรับชุมชนให้น่าอยู่
ช่วยกัน **ลดขยะ**
ในชุมชน ด้วยกันนะครับ



ขยะเปียก

ขยะที่สลายได้ เช่น ผัก
ผลไม้ เศษอาหาร ใบไม้



ขยะทั่วไป

ขยะที่ย่อยสลายไม่ได้
ไม่เป็นพิษ และไม่คุ้มค่าการรีไซเคิล
เช่น พลาสติกห่อลูกอม ซองบะหมี่
สำเร็จรูป ถุงพลาสติก โฟมและ
ฟอล์ยที่เปื้อนอาหาร



ขยะรีไซเคิล

ขยะที่นำมารีไซเคิลได้ หรือ ขยะได้
เช่น แก้ว กระดาษ พลาสติก โลหะ



ขยะอันตราย

ขยะที่มีอันตราย ต่อสิ่งมีชีวิตและสิ่งแวดล้อม
เช่น หลอดไฟ ฟลูออเรสเซนต์ ขวดยา
ถ่านไฟฉาย สเปรย์ กระป๋องยาฆ่าแมลง



เทศบาลเมืองพนัสนิคมร่วมกับชุมชนย่อยที่ ๑-๑๒ ดำเนินกิจกรรมคัดแยกขยะรีไซเคิล และสามารถนำมาจำหน่ายได้

เริ่มรับซื้อตั้งแต่วันที่ ๓๐ มกราคม ๒๕๕๘

วันที่	สถานที่รับซื้อ	เวลารับซื้อ
ทุกวันที่ ๑๕ และ ๓๐ ของเดือน	หน้าวัดเกาะ	๑๓.๐๐ - ๑๕.๐๐ น.
	คิวนครกรุงเทพ	๑๘.๐๐ - ๒๐.๐๐ น.
เสาร์ที่ ๒ และ ๔ ของเดือน	โรงเรียนวัดกลางทুমมาวาส	๑๖.๐๐ - ๑๘.๐๐ น.
หรือผู้มีจิตศรัทธาสามารถร่วมบริจาคขยะรีไซเคิลได้ทุกวัน ที่ร้านสีการ์เกษตร (ตลาดใหม่)		

ราคารับซื้อขยะรีไซเคิล

ประเภท	ชนิดสินค้า	ราคา/หน่วย (กก.)บาท	หมายเหตุ
กระดาษ	น้ำตาลลูกฟูก	๔	ราคานี้ เป็นราคา โดยประมาณ อาจเปลี่ยนแปลง ราคาตาม ท้องตลาด
	ขาว-ดำ	๖.๕๐	
	หนังสือพิมพ์	๔	
	เศษกระดาษ	๒.๕๐	
แก้ว	แก้วขาว	๑.๒๐	
	แก้วแดง	๑	
พลาสติก	ขาวใส PET	๑๓	
	ถุงก๊อบแก๊ป	๑	
	ขาวขุ่น	๑๖	
	พลาสติกรวม	๘	
โลหะ	เหล็ก	๗	
	อลูมิเนียม	๓๕	
	สังกะสี	๔	
โฟม	กล่องโฟมผลไม้	๒	
	กล่องโฟมเครื่องใช้ไฟฟ้า	๓	
กล่องนม	แกะและล้างสะอาดแล้ว	๑	



สอบถามรายละเอียดเพิ่มเติมได้ที่ กองสาธารณสุขและสิ่งแวดล้อม
สำนักงานเทศบาลเมืองพนัสนิคม ๐ - ๓๘๗๘ - ๗๙๔๗ - ๘ ต่อ ๑๐๔

ป้ายประชาสัมพันธ์การรับซื้อขยะรีไซเคิล

รับบริจาค
“ ขยะรีไซเคิล ”
ที่ร้านלקართვერ (ตลาดใหม่)
ทุกวัน !!!



รับซื้อ ขยะรีไซเคิล

เทศบาลเมืองพนัสนิคมร่วมกับชุมชนย่อยที่ ๑ - ๑๒
เริ่ม วันที่ ๓๐ มกราคม ๒๕๕๘

วันที่	สถานที่รับซื้อ	เวลารับซื้อ
ทุกวันที่ ๑๕ และ ๓๐ ของเดือน	หน้าวัดเกาะ	๑๓.๐๐ - ๑๕.๐๐ น.
	คิวรถกรุงเทพ	๑๘.๐๐ - ๒๐.๐๐ น.
เสาร์ที่ ๒ และ ๔ ของเดือน	โรงเรียนวัดกลางทুমมาวาส	๑๖.๐๐ - ๑๘.๐๐ น.

รับซื้อ กระดาษ แก้ว พลาสติก โลหะ โฟม กล่องนม



ติดต่อสอบถาม...



เทศบาลเมืองพนัสนิคม โทร. ๐ - ๓๘๗๘ - ๗๙๔๗ - ๘



การประชุมชี้แจงขอความ
ร่วมมือการใช้ถุงพลาสติก
ที่ย่อยสลายง่าย



รณรงค์ใช้ถุงผ้าลดโลกร้อน





เทศบาลเมืองพนมเปญ
ร่วมรณรงค์ลด ค = เลิก
การใช้ก๊าซนะโฟมบรรจุอาหาร

ภัยพิษจากกล่องโฟม
 ภัยสลายแต่ตายเร็ว
"Say NO To Foam"



แซนด์วิช

ข้าว



กล่องโฟม

กล่องโฟม

กล่องโฟม

กล่องโฟม

กล่องโฟม

กล่องโฟม

กล่องโฟม

กล่องโฟม



"ลดโฟม ลดมลพิษ"



ด้วยความปรารถนาดีจาก กองสาธารณสุขและสิ่งแวดล้อม เทศบาลเมืองพนมเปญ

**NO
FOAM**

อันตรายจาก กล่องโฟมใส่อาหาร

โฟมเป็นผลิตภัณฑ์ที่ผลิตจากพลาสติกประเภทโพลีสไตรีนนำไปบรรจุอาหารที่ร้อนจัดหรืออาหารทอดที่มีน้ำมันเป็นส่วนประกอบ จะเกิดปฏิกิริยาที่ทำให้สารอันตรายแตกตัวออกมาปนเปื้อนกับอาหาร ได้แก่ สารเบนซีน ถ้าดื่มมากหรือกินอาหารที่มีสารเบนซีนปนเปื้อนสูงจะทำให้เกิดอาการปวดท้อง เพราะระคายเคืองที่กระเพาะ เวียนศีรษะ กลุ่มใส่อาจถึงขั้นเสียชีวิตได้ ที่สำคัญ สารโพลีสไตรีน มีพิษทำลายไขกระดูก ตับ ไต อาจทำให้เกิดความจำเสื่อม มีผลต่อการเติบโตของหัวใจ และเป็นสารที่ก่อให้เกิดมะเร็งเม็ดเลือดขาวและมะเร็งต่อมน้ำเหลือง



ลด ละ เลิก
การใช้ภาชนะโฟมบรรจุอาหาร

‘**ภัยเงียบ**’ ที่อยู่ใกล้คุณ

และทำอันตรายคุณอยู่ทุกวัน โดยที่คุณไม่รู้ตัว



**NO
FOAM**

**NO
FOAM**

**NO
FOAM**

กองสาธารณสุขและสิ่งแวดล้อม
เทศบาลเมืองพนัสนิคม

5 พฤติกรรม

เสี่ยงรับสารก่อมะเร็งจากกล่องโฟม

1

ใส่อาหารร้อนลงในกล่องโฟมทิ้งไว้จนเย็นแล้วค่อยทาน

2

กล่องโฟมที่ใส่อาหารที่ปรุงด้วยน้ำมัน น้ำส้มสายชู

3

นำกล่องโฟมบรรจุอาหารเข้าไปอุ่นในเตาไมโครเวฟ

4

ซื้ออาหารใส่กล่องโฟมทิ้งไว้นานๆ ไม่รับทาน



5

รองกล่องโฟมด้วยถุงกันร้อน งดพลาสติกกับทั้งสไตรีนและไดออกซินจากถุงพลาสติกที่เดียว

หยุด!!

กล่องโฟมใส่อาหาร
หยุดโรคร้าย



อย่าไว้ใจทาง อย่าวางใจโฟม

ภัยเงียบจากกล่องโฟม
กินสบายแต่ตายเร็ว



โดยโรงเรียนเทศบาลเมืองพนัสนิคม



การแยกขยะก่อนฝังกลบ

โดยกองสาธารณสุข เทศบาลเมืองพนัสนิคม



การทำผลิตภัณฑ์ที่เป็นมิตรกับสิ่งแวดล้อมจากขยะอินทรีย์



ผลิตภัณฑ์ที่เป็นมิตร กับสิ่งแวดล้อม



ผลิตภัณฑ์ที่จำเป็นใน
ชีวิตประจำวัน
หลากหลายชนิดที่ชุมชน
ย่อยในเขตเทศบาลได้
ร่วมกันบริโภคสินค้าที่
เป็นมิตรต่อสิ่งแวดล้อม
เพื่อช่วยรักษา
สิ่งแวดล้อม



๕ เมืองพิชิตพลังงาน

- ลดการใช้พลังงานปิโตรเลียม
- อนุรักษ์การใช้พลังงานทดแทน
- อนุรักษ์ในการใช้จักรยานแทนรถจักรยานยนต์และรถยนต์
- อนุรักษ์ใช้สินค้าประหยัดพลังงาน (เบอร์ 5)
- อนุรักษ์การใช้ไฟฟ้าและน้ำประปาอย่างประหยัด









เมืองที่มีการบริโภคอย่างยั่งยืน

รณรงค์ให้ประชาชนบริโภคสินค้าในท้องถิ่น เพื่อประหยัดค่าใช้จ่ายและพลังงานในการเดินทาง

สร้างอาชีพในท้องถิ่น โดยยึดหลักเศรษฐกิจพอเพียง

- การปลูกผักสวนครัวปลอดสารพิษ
- การเลี้ยงสัตว์เศรษฐกิจ

ใช้สินค้าที่เป็นมิตรกับสิ่งแวดล้อม

- ผลิตภัณฑ์ **EM**
- การจัดซื้อจัดจ้างพัสดุที่เป็นมิตรต่อสิ่งแวดล้อม

ปุ๋ยหมักเทศบาลเมืองพนัสนิคม



การลดปริมาณขยะภายในเขตเทศบาลโดยการนำขยะอินทรีย์มาทำปุ๋ยหมัก



การลดปริมาณขยะภายในเขตเทศบาลโดยการนำขยะอินทรีย์มาทำปุ๋ยหมัก

ศูนย์เศรษฐกิจพอเพียง เทศบาลเมืองพัตนนิคม



การดำเนินงานศูนย์การเรียนรู้เศรษฐกิจพอเพียง



การดำเนินงานศูนย์การเรียนรู้เศรษฐกิจพอเพียง

ขอบคุณ