

เมืองคาร์บอนต่ำ



เมืองคาร์บอนต่ำในบริบทเทศบาลไทย

- อนุรักษ์ต้นไม้/พื้นที่สีเขียวเดิม
- เพิ่มต้นไม้/พื้นที่สีเขียวใหม่



เมืองแห่ง
ต้นไม้

- ลดการผลิตของเสีย/น้ำเสีย
- ใช้ประโยชน์จากของเสีย



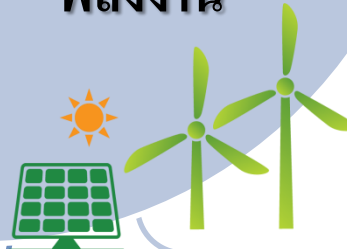
เมืองไร้มลพิษ

- ลดการบริโภค
- บริโภคในท้องถิ่น
- บริโภคสินค้า/บริการที่เป็นมิตรต่อสิ่งแวดล้อม



เมืองแห่ง
การบริโภค
ที่ยั่งยืน

เมืองพิชิต
พลังงาน



- ประหยัดพลังงาน
- ใช้พลังงานอื่นมาทดแทน

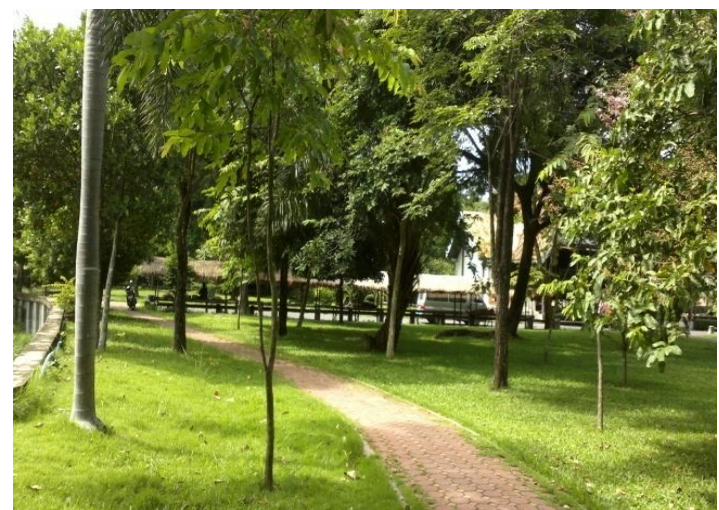
วัตถุประสงค์ของการเป็นเมืองคาร์บอนต่ำ

เพื่อบรรเทาการเปลี่ยนแปลงสภาพภูมิอากาศโดยการส่งเสริมการลดการปล่อยคาร์บอน จากกิจกรรมของมนุษย์ที่เกิดขึ้นในเมือง

- พัฒนาความรู้ ความเข้าใจ และขีดความสามารถของคนเทศบาล
- ส่งเสริมบทบาทการมีส่วนร่วมของท้องถิ่นในการลดก๊าซเรือนกระจกได้อย่างเป็นรูปธรรม

สามารถนำความรู้ไปสู่การปฏิบัติเพื่อลดคาร์บอนในเมืองของตนได้อย่างเป็นรูปธรรม จนสามารถเป็นศูนย์การเรียนรู้เมืองคาร์บอนต่ำแก่ท้องถิ่นอื่นๆ ทั้งในและต่างประเทศ

พื้นที่สีเขียวในเขตเทศบาล





จันทะเบียนต้นไม้

วัดรอบต้นไม้ระดับสูงจากพื้นดิน 1.3 ม. เฉพาะต้นไม้ที่มีขนาดเส้นรอบต้นตั้งแต่ 14 ซม. ขึ้นไป

การวัดความสูงของต้นไม้



วัดโดยใช้เครื่องมือคลิโนมิเตอร์ โดยยืนห่างจากโคนต้นโดยประมาณ แล้วส่องด้วยเครื่องมือให้เห็นปลายยอดบนสุดของต้นไม้ นำองศาที่เครื่องมือทำมุมไปเทียบหาค่าตามสูตร แล้วนำมาคูณกับระยะห่างจากต้นไม้ ได้เท่าไรให้นำมาบวกกับระยะความสูงระดับสายตาที่กำหนดไว้ ๑.๕ ม. จะออกมาเป็นความสูงของต้นไม้ที่วัดได้



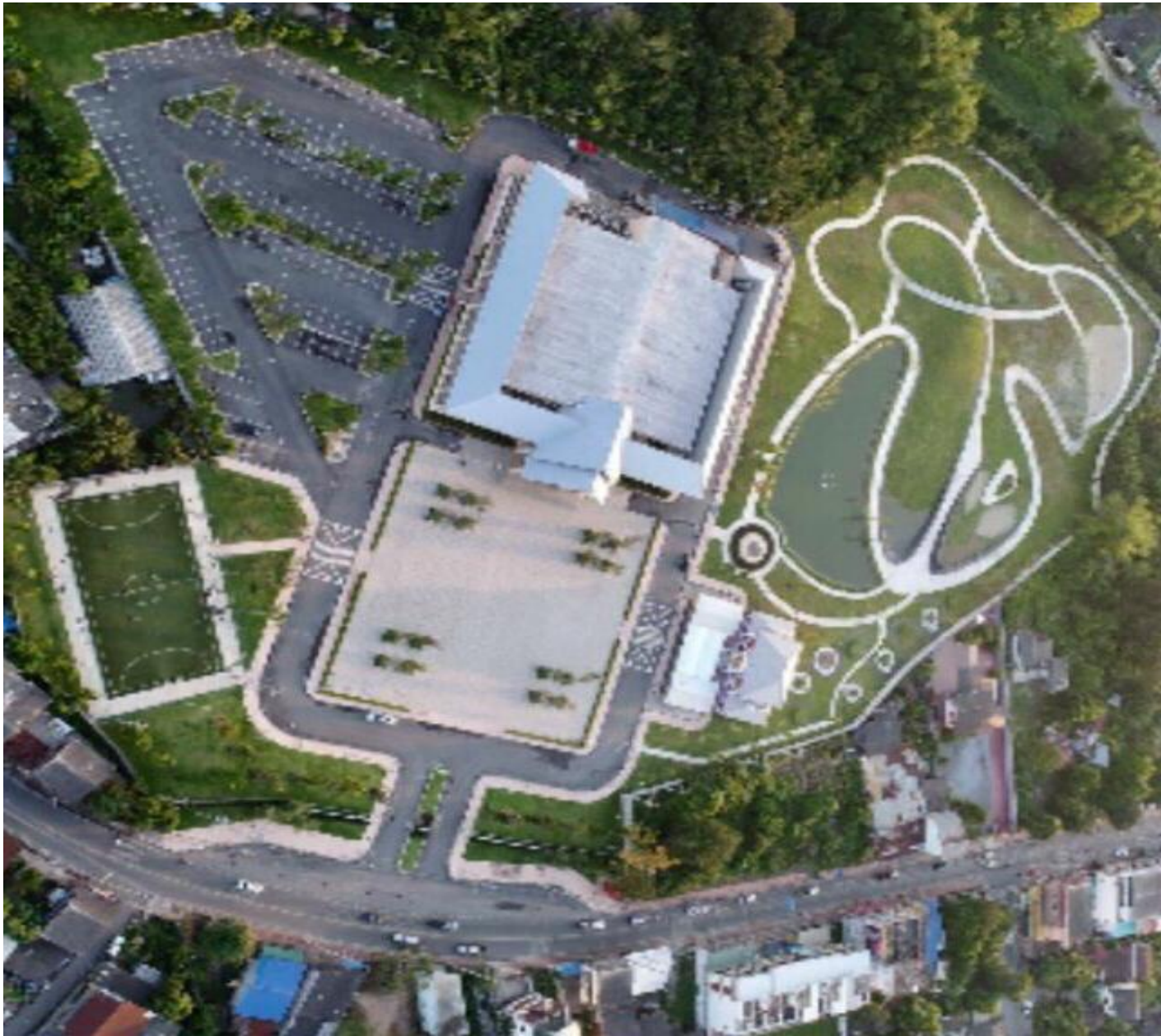
การขึ้นทะเบียนต้นไม้โดยชุมชน





สวนสาธารณะเฉลิมพระเกียรติ เทศบาลเมืองพุนนัง











ต้นไม้ที่อยู่ในความดูแลของเทศบาล

1. ลานบ้านไทย	มีจำนวน 91 ต้น
2. ลานบ้านลาว	มีจำนวน 132 ต้น
3. ลานบ้านจีน	มีจำนวน 97 ต้น
4. สนามกีฬา	มีจำนวน 186 ต้น
5. เกาะกลางถนนสุขประยูร	มีจำนวน 45 ต้น
6. เกาะกลางถนนจารูร	มีจำนวน 44 ต้น
7. สวนสาธารณะชุมชนย่อยที่ 6	มีจำนวน 125 ต้น
8. สวนสุขภาพชุมชนย่อยที่ 8	มีจำนวน 5 ต้น
9. สวนชุมชนสุขภาพชุมชนย่อยที่ 9	มีจำนวน 36 ต้น
10. สวนสาธารณะเฉลิมพระเกียรติ	มีจำนวน 169 ต้น
11. โรงเรียนเทศบาล 1	มีจำนวน 54 ต้น
12. โรงเรียนเทศบาล 2	มีจำนวน 32 ต้น
13. โรงเรียนเทศบาล 3	มีจำนวน 24 ต้น
14. โรงเรียนเทศบาล 4	มีจำนวน 84 ต้น

รวมต้นไม้ของเทศบาลที่อยู่ในความดูแลจำนวน 1,124 ต้น

ต้นไม้ชุมชนย่อย 1-12

ชุมชนย่อยที่ 1	มีจำนวน 192 ต้น
ชุมชนย่อยที่ 2	มีจำนวน 191 ต้น
ชุมชนย่อยที่ 3	มีจำนวน 148 ต้น
ชุมชนย่อยที่ 4	มีจำนวน 570 ต้น
ชุมชนย่อยที่ 5	มีจำนวน 258 ต้น
ชุมชนย่อยที่ 6	มีจำนวน 369 ต้น
ชุมชนย่อยที่ 7	มีจำนวน 114 ต้น
ชุมชนย่อยที่ 8	มีจำนวน 82 ต้น
ชุมชนย่อยที่ 9	มีจำนวน 102 ต้น
ชุมชนย่อยที่ 10	มีจำนวน 135 ต้น
ชุมชนย่อยที่ 11	มีจำนวน 180 ต้น
ชุมชนย่อยที่ 12	มีจำนวน 250 ต้น

รวมต้นไม้ 12 ชุมชนย่อย มีจำนวนทั้งสิ้น 2,591 ต้น



ต้นไม้หมายเลข 9 ในทะเบียนจระบุ

- ชนิดต้นไม้
- ขนาดเส้นผ่าศูนย์กลางลำต้น
และความสูง
- ตำแหน่งสถานที่

เมืองไร้มลพิษ



แยกขยะต้นทาง
การรับซื้อขยะภายในชุมชน

โดยกองสาธารณสุขฯ เทศบาลเมืองพุนนังนิคม



โดยโรงเรียนเทศบาลเมืองพน้ำสนิคม



กิจกรรมสิ่งแวดล้อมโรงเรียนเทศบาล ๑



คณะกรรมการชุมชนรณรงค์ให้ประชาชน คัดแยกขยะ





การประชุมชี้แจงขอความ
ร่วมมือการใช้ถุงพลาสติก
ที่ย่อยสลายง่าย



**NO
FOAM**

อันตรายจาก กล่องโฟมใส่อาหาร

โฟมเป็นผลิตภัณฑ์ที่ผลิตจากพลาสติกประเภทโพลีสไตรีนนำไปบรรจุอาหารที่ร้อนจัดหรืออาหารทอดที่มีน้ำมันเป็นส่วนประกอบ จะเกิดปฏิกิริยาที่ทำให้สารอันตรายแตกตัวออกมาปนเปื้อนกับอาหาร ได้แก่ สารเบนซีน ถ้าดื่มมากหรือกินอาหารที่มีสารเบนซีนปนเปื้อนสูงจะทำให้เกิดอาการปวดท้อง เพราะระเหยถูกกักความร้อน เวียนศีรษะ กลุ่มใส่อาจถึงขั้นเสียชีวิตได้ ที่สำคัญ สารโพลีสไตรีน มีพิษทำลายกระดูก สับ ไต อาจทำให้เกิดความจำเสื่อม มีผลต่อการเติบโตของหัวใจ และเป็นสารที่ก่อให้เกิดมะเร็งเม็ดเลือดขาวและมะเร็งต่อมน้ำเหลือง



ลด ละ เลิก
การใช้ภาชนะโฟมบรรจุอาหาร

‘**ภัยเงียบ**’ ที่อยู่ใกล้คุณ

และทำอันตรายคุณอยู่ทุกวัน โดยที่คุณไม่รู้ตัว



**NO
FOAM**

**NO
FOAM**

**NO
FOAM**

กองสาธารณสุขและสิ่งแวดล้อม
เทศบาลเมืองพนัสนิคม



รณรงค์ใช้ถุงผ้าลดโลกร้อน





ชุมชนได้เรียนรู้และเข้าใจสามารถถ่ายทอดองค์ความรู้ให้กับชุมชน
ณ ศูนย์การเรียนรู้เทศบาลเมืองพนัสนิคม



การนำเปลือก
มะนาว
และเปลือก
ส้มแปรรูป
ทำจุลินทรีย์ขยาย
สมุนไพรมะนาว





ผลิตภัณฑ์รักษาสิ่งแวดล้อมที่ผลิตจาก
การร่วมมือของประชาชนในเขตเทศบาลเมืองพนัสนิคม
เพื่อใช้ในครัวเรือนเป็นการส่งเสริมการบำบัดน้ำเสียขั้นต้นจากครัวเรือน

การทำผลิตภัณฑ์ที่เป็นมิตรกับสิ่งแวดล้อมจากขยะอินทรีย์



ผลิตภัณฑ์

ชุมชน

ผลิตภัณฑ์ที่จำเป็นในชีวิตประจำวันหลากหลายชนิดที่ชุมชนย่อยในเขตเทศบาลได้ร่วมกันบริโภคน้ำที่ เป็นมิตรต่อสิ่งแวดล้อมเพื่อช่วยรักษาสิ่งแวดล้อม



ปุ๋ยหมักเทศบาลเมืองพนัสนิคม



การลดปริมาณขยะภายในเขตเทศบาลโดยการนำขยะอินทรีย์มาทำปุ๋ยหมัก



การลดปริมาณขยะภายในเขตเทศบาลโดยการนำขยะอินทรีย์มาทำปุ๋ยหมัก



การลดปริมาณขยะภายในเขตเทศบาลโดยการนำขยะอินทรีย์มาทำปุ๋ยหมัก

ศูนย์เศรษฐกิจพอเพียง เทศบาลเมืองพัตนนิคม



การดำเนินงานศูนย์การเรียนรู้เศรษฐกิจพอเพียง



การดำเนินงานศูนย์การเรียนรู้เศรษฐกิจพอเพียง

๕ เมืองพิชิตพลังงาน

- ลดการใช้พลังงานปิโตรเลียม
- อนุรักษ์การใช้พลังงานทดแทน
- อนุรักษ์ในการใช้จักรยานแทนรถจักรยานยนต์และรถยนต์
- อนุรักษ์ใช้สินค้าประหยัดพลังงาน (เบอร์ 5)
- อนุรักษ์การใช้ไฟฟ้าและน้ำประปาอย่างประหยัด

เมืองที่มีการบริโภคอย่างยั่งยืน

รณรงค์ให้ประชาชนบริโภคสินค้าในท้องถิ่น เพื่อประหยัดค่าใช้จ่ายและพลังงานในการเดินทาง

สร้างอาชีพในท้องถิ่น โดยยึดหลักเศรษฐกิจพอเพียง

- การปลูกผักสวนครัวปลอดสารพิษ
- การเลี้ยงสัตว์เศรษฐกิจ

ใช้สินค้าที่เป็นมิตรกับสิ่งแวดล้อม

- ผลิตภัณฑ์ **EM**
- การจัดซื้อจัดจ้างพัสดุที่เป็นมิตรต่อสิ่งแวดล้อม

งอบคุณณ